

ส่วนที่ ๒

ยุทธศาสตร์องค์กรปกครองส่วนท้องถิ่น

๑. ความสัมพันธ์ระหว่างแผนพัฒนาระดับมหภาค

๑.๑ แผนยุทธศาสตร์ชาติ ๒๐ ปี (พ.ศ.๒๕๖๐ - ๒๕๗๙)

การจัดทำแผนพัฒนาท้องถิ่นสี่ปีของเทศบาลตำบลท่าช้าง มีความสัมพันธ์กับแผนยุทธศาสตร์ชาติ ๒๐ ปี โดยมุ่งเน้นเพื่อขับเคลื่อนการพัฒนาประเทศไปสู่ความมั่นคง มั่งคั่ง และยั่งยืน โดยแผนยุทธศาสตร์ชาติ ๒๐ ปี ประกอบด้วย ๖ ด้าน ดังนี้

๑. ด้านความมั่นคง

- (๑) เสริมสร้างความมั่นคงของสถาบันหลักและการปกครองระบอบประชาธิปไตยอันมีพระมหากษัตริย์ทรงเป็นประมุข
- (๒) ปฏิรูปกลไกการบริหารประเทศและพัฒนาความมั่นคง ทางการเมือง ขจัดคอร์รัปชัน สร้างความเชื่อมั่นในกระบวนการยุติธรรม
- (๓) การรักษาความมั่นคงภายในและความสงบเรียบร้อยภายใน ตลอดจนการบริหารจัดการความมั่นคงชายแดนและชายฝั่งทะเล
- (๔) การพัฒนาระบบ กลไก มาตรการและความร่วมมือระหว่างประเทศทุกระดับ และรักษาคุณภาพความสัมพันธ์กับประเทศมหาอำนาจ เพื่อป้องกันและแก้ไขปัญหาคความมั่นคงรูปแบบใหม่
- (๕) การพัฒนาเสริมสร้างศักยภาพการผนึกกำลังป้องกันประเทศ การรักษาความสงบเรียบร้อยภายในประเทศ สร้างความร่วมมือกับประเทศเพื่อนบ้านและมิตรประเทศ
- (๖) การพัฒนาระบบการเตรียมพร้อมแห่งชาติและระบบบริหารจัดการภัยพิบัติ รักษาความมั่นคงของฐานทรัพยากรธรรมชาติสิ่งแวดล้อม
- (๗) การยกระดับกระบวนการทำงานของกลไกที่เกี่ยวข้องจากแนวตั้งสู่แนวระนาบมากขึ้น

๒. ด้านการสร้างความสามารถในการแข่งขัน

- (๑) การพัฒนาสมรรถนะทางเศรษฐกิจ ส่งเสริมการค้า การลงทุน พัฒนาสู่ชาติการค้า
- (๒) การพัฒนาภาคการผลิตและบริการ เสริมสร้างฐานการผลิตเข้มแข็งยั่งยืน และส่งเสริมการเกษตรกรรายย่อยสู่เกษตรยั่งยืนเป็นมิตรกับสิ่งแวดล้อม
- (๓) การพัฒนาผู้ประกอบการและเศรษฐกิจชุมชน พัฒนาทักษะผู้ประกอบการ ยกกระดับผลิตภาพแรงงานและพัฒนา SMEs สู่สากล
- (๔) การพัฒนาพื้นที่เศรษฐกิจพิเศษและเมือง พัฒนาเขตเศรษฐกิจพิเศษชายแดน และพัฒนาระบบเมืองศูนย์กลางความเจริญ
- (๕) การลงทุนพัฒนาโครงสร้างพื้นฐาน ด้านการขนส่ง ความมั่นคงและพลังงาน ระบบเทคโนโลยีสารสนเทศ และการวิจัยและพัฒนา
- (๖) การเชื่อมโยงกับภูมิภาคและเศรษฐกิจโลก สร้างความเป็นหุ้นส่วนการพัฒนา กับนานาชาติ ส่งเสริมให้ไทยเป็นฐานของการประกอบธุรกิจ ฯลฯ

๓. ด้านการพัฒนาและเสริมสร้างศักยภาพคน

- (๑) พัฒนาศักยภาพคนตลอดช่วงชีวิต
- (๒) การยกระดับการศึกษาและการเรียนรู้ให้มีคุณภาพเท่าเทียมและทั่วถึง
- (๓) ปลุกฝังระเบียบวินัย คุณธรรม จริยธรรม ค่านิยมที่พึงประสงค์
- (๔) การสร้างเสริมให้คนมีสุขภาพที่ดี
- (๕) การสร้างความอยู่ดีมีสุขของครอบครัวไทย เสริมสร้างบทบาทของสถาบันครอบครัว ในการบ่มเพาะจิตใจให้เข้มแข็ง

๔. ด้านการสร้างโอกาสความเสมอภาค และเท่าเทียมกันทางสังคม

- (๑) สร้างความมั่นคงและการลดความเหลื่อมล้ำทางเศรษฐกิจและสังคม
- (๒) พัฒนาระบบบริการและระบบบริหารจัดการสุขภาพ
- (๓) มีสภาพแวดล้อมและนวัตกรรมที่เอื้อต่อการดำรงชีวิตในสังคมสูงวัย
- (๔) สร้างความเข้มแข็งของสถาบันทางสังคม ทูทางวัฒนธรรมและความเข้มแข็งของชุมชน
- (๕) พัฒนาการสื่อสารมวลชนให้เป็นกลไกในการสนับสนุนการพัฒนา

๕. ด้านการสร้างการเติบโตบนคุณภาพชีวิตที่เป็นมิตรกับสิ่งแวดล้อม

- (๑) จัดระบบอนุรักษ์ พื้่นฟูและป้องกันการทำลายทรัพยากรธรรมชาติ
- (๒) วางระบบบริหารจัดการน้ำให้มีประสิทธิภาพทั้ง ๒๕ ลุ่มน้ำ เน้นการปรับระบบการบริหารจัดการอุทกภัยอย่างบูรณาการ
- (๓) การพัฒนาและใช้พลังงานที่เป็นมิตรกับสิ่งแวดล้อม
- (๔) การพัฒนาเมืองอุตสาหกรรมเชิงนิเวศและเมืองที่เป็นมิตรกับสิ่งแวดล้อม
- (๕) การร่วมลดปัญหาโลกร้อนและปรับตัวให้พร้อมกับการเปลี่ยนแปลงสภาพภูมิอากาศ
- (๖) การใช้เครื่องมือทางเศรษฐศาสตร์และนโยบายการคลังเพื่อสิ่งแวดล้อม

๖. ด้านการปรับสมดุลและพัฒนาระบบการบริหารจัดการภาครัฐ

- (๑) การปรับปรุงโครงสร้าง บทบาท ภารกิจของหน่วยงานภาครัฐ ให้มีขนาดที่เหมาะสม
- (๒) การวางระบบบริหารราชการแบบบูรณาการ
- (๓) การพัฒนาระบบบริหารจัดการกำลังคนและพัฒนาบุคลากรภาครัฐ
- (๔) การต่อต้านการทุจริตและประพฤติมิชอบ
- (๕) การปรับปรุงกฎหมายและระเบียบต่าง ๆ
- (๖) ให้ทันสมัย เป็นธรรมและเป็นสากล
- (๗) พัฒนาระบบการให้บริการประชาชนของหน่วยงานภาครัฐ
- (๘) ปรับปรุงการบริหารจัดการรายได้และรายจ่ายของภาครัฐ

๑.๒ แผนพัฒนาเศรษฐกิจและสังคมแห่งชาติ ฉบับที่ ๑๒ พ.ศ. ๒๕๖๐ - ๒๕๖๔ ประกอบด้วย

๖ ยุทธศาสตร์หลัก ๔ ยุทธศาสตร์เสริม คือ

ยุทธศาสตร์ที่ ๑ ยุทธศาสตร์การเสริมสร้าง และพัฒนาศักยภาพทุนมนุษย์ พัฒนาคอนทุกช่วงวัยเพื่อให้คนไทยเป็นคนดี คนเก่ง มีระเบียบวินัย และมีคุณภาพชีวิตที่ดี โดยเฉพาะการพัฒนาและดูแลผู้สูงอายุที่จะมีส่วนสูงชันในสังคมสูงวัย ทั้งการสร้างงานที่เหมาะสม การฟื้นฟูและดูแลสุขภาพ

ยุทธศาสตร์ที่ ๒ ยุทธศาสตร์การสร้างความเป็นธรรมลดความเหลื่อมล้ำในสังคม มุ่งเน้นการลดความเหลื่อมล้ำในทุกมิติเพื่อสร้างความปรองดองในสังคม การสร้างโอกาสให้ทุกคนในสังคมไทยสามารถเข้าถึงทรัพยากร แหล่งทุนในการประกอบอาชีพ เพื่อยกระดับรายได้และขับเคลื่อนเศรษฐกิจฐานราก

ยุทธศาสตร์ที่ ๓ ยุทธศาสตร์การสร้างความเข้มแข็งทางเศรษฐกิจและแข่งขันได้อย่างยั่งยืน ให้ความสำคัญกับการบริหารจัดการนโยบายการเงินและนโยบายการคลัง รวมถึงการปฏิรูปภาษีทั้งระบบ เพื่อรักษาเสถียรภาพและเพิ่มประสิทธิภาพของระบบเศรษฐกิจ การปรับโครงสร้างทั้งห่วงโซ่คุณค่าในภาคเกษตร อุตสาหกรรม บริการ การลงทุน การพัฒนา EMEs และเกษตรกรรมรุ่นใหม่

ยุทธศาสตร์ที่ ๔ ยุทธศาสตร์ด้านการเจริญเติบโตที่เป็นมิตรกับสิ่งแวดล้อมเพื่อการพัฒนาอย่างยั่งยืน มุ่งอนุรักษ์ฟื้นฟูสร้างความมั่นคงของฐานทรัพยากรธรรมชาติและสิ่งแวดล้อม สร้างสมดุลระหว่างการอนุรักษ์และการใช้ประโยชน์อย่างยั่งยืนและเป็นธรรม บริหารจัดการน้ำให้มีประสิทธิภาพ

ยุทธศาสตร์ที่ ๕ ยุทธศาสตร์ด้านความมั่นคง ให้ความสำคัญกับความมั่นคงที่ส่งผลกระทบต่อการพัฒนาในทุกมิติ ทั้งมิติเศรษฐกิจสังคม และสิ่งแวดล้อม ตลอดจนการพัฒนาศักยภาพให้ประเทศ

ยุทธศาสตร์ที่ ๖ ยุทธศาสตร์ด้านการเพิ่มประสิทธิภาพและธรรมาภิบาลในภาครัฐ เพื่อให้การบริหารจัดการภาครัฐมีความโปร่งใส มีประสิทธิภาพ มีความรับผิดชอบและตรวจสอบได้อย่างเป็นธรรม ประชาชนมีส่วนร่วม ประเทศปราศจากคอร์รัปชัน มีการกระจายอำนาจ และแบ่งภารกิจรับผิดชอบที่เหมาะสมระหว่างส่วนกลาง ภูมิภาค และท้องถิ่น

ยุทธศาสตร์ที่ ๗ ยุทธศาสตร์ด้านการพัฒนาโครงสร้างพื้นฐาน และระบบโลจิสติกส์ มุ่งเน้นการพัฒนากายภาพโครงสร้างพื้นฐาน ด้านการคมนาคมขนส่งการเชื่อมโยงเครือข่ายโทรคมนาคม และการบริหารจัดการโครงสร้างพื้นฐาน เพื่อสนับสนุนการพัฒนาพื้นที่เขตเศรษฐกิจพิเศษ พื้นที่เมือง การเชื่อมโยงการเดินทางและขนส่งสินค้าระหว่างประเทศ

ยุทธศาสตร์ที่ ๘ ยุทธศาสตร์ด้านวิทยาศาสตร์เทคโนโลยี วิจัย และนวัตกรรม ให้ความสำคัญกับการขับเคลื่อนการพัฒนาวิทยาศาสตร์ เทคโนโลยี วิจัย และนวัตกรรม ต่อเนื่องจากแผนพัฒนา ฯ ฉบับที่ ๑๑ ทั้งการเพิ่มการลงทุนวิจัยและพัฒนา และการปรับปรุงสภาพแวดล้อมของการพัฒนาวิทยาศาสตร์ ฯ

ยุทธศาสตร์ที่ ๙ ยุทธศาสตร์ การพัฒนาภาคเมือง และพื้นที่เศรษฐกิจ พัฒนาภาค เมืองและพื้นที่เศรษฐกิจสำคัญให้สอดคล้องกับทิศทางการพัฒนาประเทศ ศักยภาพ โอกาสและข้อจำกัดของพื้นที่ รวมทั้งความต้องการของภาคีการพัฒนาที่เกี่ยวข้อง สร้างฐานเศรษฐกิจใหม่เพื่อรองรับการเข้าสู่ประชาคมเศรษฐกิจอาเซียน

ยุทธศาสตร์ที่ ๑๐ ยุทธศาสตร์ด้านการต่างประเทศ ประเทศเพื่อนบ้าน และภูมิภาค ประสานและพัฒนความร่วมมือกันระหว่างประเทศทั้งในเชิงรุกและรับอย่างสร้างสรรค์ โดยมุ่งเน้นการดูแลการดำเนินงานตามข้อผูกพันและพันธกรณีตลอดจนมาตรฐานต่าง ๆ ที่ไทยมีความเกี่ยวข้องในฐานะประเทศสมาชิกทั้งในเวทีระดับโลก ระดับภูมิภาค และระดับอนุภูมิภาค

๑.๓ แผนพัฒนาภาค/แผนพัฒนากลุ่มจังหวัด/แผนพัฒนาจังหวัด

๑.๓.๑ แผนพัฒนาภาค

วัตถุประสงค์ของแผนพัฒนาภาคกลาง

(๑) เพื่อกระจายความเจริญสู่ภูมิภาคให้สามารถสร้างโอกาสการประกอบอาชีพและการเพิ่มรายได้อย่างทั่วถึง นำไปสู่การยกระดับคุณภาพชีวิตประชาชนและลดความเหลื่อมล้ำของคนในภาค

(๒) เพื่อพัฒนาเมืองศูนย์กลางของจังหวัดให้เป็นเมืองน่าอยู่สำหรับทุกกลุ่มในสังคม โดยเน้นความปลอดภัย การจัดการสิ่งแวดล้อมเมืองมีมาตรฐาน บริการสาธารณะมีคุณภาพ และมีระบบขนส่งสาธารณะในเขตเมืองอย่างทั่วถึง

(๓) เพื่อพัฒนาและฟื้นฟูพื้นฐานเศรษฐกิจหลักให้ขยายตัวอย่างสมดุลและได้รับการยอมรับจากชุมชน

(๔) เพื่อเปิดพื้นที่เศรษฐกิจใหม่ให้เจริญเติบโตอย่างยั่งยืน ซึ่งจะนำไปสู่การกระจายความเจริญและการเพิ่มขีดความสามารถในการแข่งขัน

ภาพรวมแนวทางการพัฒนาภาคกลาง

พัฒนาภาคกลางให้เป็นฐานเศรษฐกิจชั้นนำ โดยเป็นศูนย์กลางอุตสาหกรรมของเอเชียตะวันออกเฉียงใต้ และเป็นฐานการผลิตอาหารและสินค้าเกษตรที่มีคุณภาพ ปลอดภัย และได้มาตรฐานโลก สนับสนุนการเป็นศูนย์กลางการผลิตอาหารของประเทศ รวมทั้งเป็นศูนย์รวมการท่องเที่ยวของเอเชียที่มีชื่อเสียงและเป็นที่ยู่อักในระดับนานาชาติ

๑. เพิ่มขีดความสามารถในการแข่งขันของฐานอุตสาหกรรมเดิม และส่งเสริมการพัฒนาอุตสาหกรรมแห่งอนาคตให้เป็นฐานรายใหม่ เพื่อยกระดับฐานเศรษฐกิจอุตสาหกรรมของภาคกลางให้เป็นศูนย์อุตสาหกรรมสีเขียวชั้นนำในเอเชียตะวันออกเฉียงใต้

๒. พัฒนาคุณภาพและมาตรฐานการผลิตอาหาร และสินค้าเกษตรให้มีความทันสมัยและเป็นสากล เพื่อเสริมสร้างความเข้มแข็งให้ภาคกลางเป็นฐานการผลิตอาหารและสินค้าเกษตรที่มีคุณภาพ ปลอดภัย และได้มาตรฐานโลก สนับสนุนการเป็นศูนย์กลางการผลิตอาหารของประเทศ

๓. ปรับปรุงมาตรฐานสินค้าและธุรกิจบริการด้านการท่องเที่ยวให้มีคุณภาพ และภาพลักษณ์ที่ได้มาตรฐานสากล เพื่อเพิ่มศักยภาพของภาคกลางให้เป็นศูนย์รวมการท่องเที่ยวของเอเชียที่มีชื่อเสียงและเป็นที่ยู่อักในระดับนานาชาติ

๔. เพิ่มประสิทธิภาพระบบบริหารจัดการน้ำ แก้ไขปัญหาความขัดแย้งในการใช้น้ำในภาคตะวันออกเฉียง ระหว่างภาคอุตสาหกรรม เกษตรกรรม การท่องเที่ยว และชุมชน

๑.๓.๒ แผนพัฒนากลุ่มจังหวัด

แผนพัฒนากลุ่มจังหวัดภาคกลางตอนกลาง ๔ ปี (พ.ศ. ๒๕๖๑-๒๕๖๔) ประกอบด้วย สมุทรปราการ ฉะเชิงเทรา นครนายก ปราจีนบุรี สระแก้ว

วิสัยทัศน์

“เส้นทางการค้าการลงทุนไปสู่ประตูอินโดจีน ฐานการผลิตอุตสาหกรรมและนวัตกรรม เกษตรแปรรูประดับประเทศ แหล่งผลิตสินค้าเกษตรปลอดภัย เส้นทางท่องเที่ยวธรรมชาติ สุขภาพ และวัฒนธรรม ทรัพยากรธรรมชาติและสิ่งแวดล้อมที่สมบูรณ์”

เป้าประสงค์รวม

๑. เศรษฐกิจเจริญเติบโตอย่างมีเสถียรภาพ
๒. เพิ่มขีดความสามารถในการแข่งขันให้มีความพร้อมเข้าสู่ประชาคมเศรษฐกิจอาเซียนและสากล

ประเด็นยุทธศาสตร์การพัฒนา_ประกอบด้วย ๕ ยุทธศาสตร์ ดังนี้

ประเด็นยุทธศาสตร์ที่ ๑ พัฒนาระบบโลจิสติกส์และความสัมพันธ์กับประเทศเพื่อนบ้านเพื่อเป็นศูนย์กลางการค้าการลงทุนภาคตะวันออกไปสู่อินโดจีนและรองรับประชาคมเศรษฐกิจอาเซียน

เป้าประสงค์เชิงยุทธศาสตร์ :

เป็นแหล่งการค้า การลงทุน และการขนส่งภาคตะวันออกไปสู่อินโดจีนที่พร้อมด้วยระบบโครงสร้างพื้นฐาน การคมนาคมขนส่งและสิ่งอำนวยความสะดวก พร้อมทั้งบุคลากรศักยภาพสูงและเทคโนโลยีสารสนเทศเพื่อการบริหารจัดการอย่างเป็นระบบ

ตัวชี้วัด

๑. อัตราขยายตัวของเศรษฐกิจกลุ่มจังหวัดเพิ่มขึ้นร้อยละ ๓ ต่อปี
๒. มูลค่าการค้าผ่านด่านศุลกากรชายแดนของกลุ่มจังหวัดเพิ่มขึ้นร้อยละ ๓ ต่อปี

กลยุทธ์

๑. พัฒนาระบบโลจิสติกส์ที่มีคุณภาพ สะดวก รวดเร็ว เป็นมิตรกับสิ่งแวดล้อมและเชื่อมต่อกันภายในกลุ่มจังหวัดและไปสู่ระเบียงเศรษฐกิจภาคตะวันออก (Eastern Economic Corridor) และอินโดจีน
๒. พัฒนาศูนย์กลางและช่องทางการกระจายสินค้าเพื่อรองรับการเป็นฐานการผลิต ขนส่ง และจัดจำหน่ายของอินโดจีน
๓. วางแผนการผลิตและพัฒนาบุคลากรทั้งในเชิงคุณภาพและปริมาณ เพื่อรองรับการเป็นศูนย์กลางการค้า การลงทุนของอินโดจีน
๔. พัฒนาระบบเทคโนโลยีสารสนเทศเพื่อรองรับการค้า การลงทุนและการขนส่งที่มีประสิทธิภาพ
๕. พัฒนาความสัมพันธ์กับประเทศเพื่อนบ้านเพื่อส่งเสริมการค้าและการลงทุน
๖. การส่งเสริมการจัดกิจกรรมการค้าระหว่างประเทศ (Trade Show)

ประเด็นยุทธศาสตร์ที่ ๒ พัฒนาคุณภาพแหล่งท่องเที่ยวและบริการด้านการท่องเที่ยวให้ได้มาตรฐาน เพื่อสนับสนุนการท่องเที่ยวเชิงนิเวศ สุขภาพ และวัฒนธรรม

เป้าประสงค์เชิงยุทธศาสตร์:

๑. ยกระดับคุณภาพการท่องเที่ยวเชิงนิเวศ สุขภาพ และวัฒนธรรม รวมถึงการส่งเสริมมาตรฐานสินค้าและบริการการท่องเที่ยว
๒. เป็นแหล่งท่องเที่ยวเชิงนิเวศทางน้ำที่สำคัญ เพื่อเชื่อมโยงการท่องเที่ยวทางน้ำระหว่างกลุ่มจังหวัด

ตัวชี้วัด

๑. อัตราการขยายตัว รายได้จากการท่องเที่ยวของกลุ่มจังหวัด เพิ่มขึ้น ๓.๐% ต่อปี
๒. อัตราการเพิ่มขึ้นของจำนวนนักท่องเที่ยวร้อยละ ๕%

กลยุทธ์

๑. อนุรักษ์และฟื้นฟูแหล่งท่องเที่ยวเชิงนิเวศและวัฒนธรรมเพื่อเชื่อมโยงแหล่งท่องเที่ยวภายในกลุ่มจังหวัดและภูมิภาค
๒. ยกระดับคุณภาพและมาตรฐานผลิตภัณฑ์ชุมชน (OTOP) ตามแนวคิดเศรษฐกิจสร้างสรรค์
๓. พัฒนาศักยภาพแรงงานวิชาชีพและบุคลากรด้านการท่องเที่ยว

๔. พัฒนากิจกรรมท่องเที่ยวรูปแบบใหม่ๆ ให้สอดคล้องกับความสนใจ
๕. พัฒนาคูณภาพบริการด้านการท่องเที่ยว การตลาด ประชาสัมพันธ์ บุคลากร สินค้า และระบบข้อมูลสารสนเทศ
๖. ส่งเสริมกระบวนการมีส่วนร่วมของภาครัฐ เอกชน ประชาชนและท้องถิ่นในการพัฒนาการท่องเที่ยวอย่างยั่งยืนของกลุ่มจังหวัด
๗. การสร้างความเชื่อมั่นและส่งเสริมความปลอดภัยในการท่องเที่ยว

ประเด็นยุทธศาสตร์ที่ ๓ ส่งเสริมและสนับสนุนการนำนวัตกรรมมาใช้ในการผลิต ระบบการตลาด และโครงสร้างพื้นฐานทางการเกษตรให้สอดคล้องกับสภาพพื้นที่ (ZONING) เพื่อให้สินค้าเกษตรปลอดภัยได้มาตรฐานสากล เชื่อมโยงตลาดรองรับการค้าเสรี

เป้าประสงค์เชิงยุทธศาสตร์:

๑. ผลผลิตทางการเกษตรปลอดภัย ได้มาตรฐาน มีคุณภาพ และมูลค่าเพิ่มขึ้นสอดคล้องกับความต้องการของตลาดและมีศักยภาพการแข่งขัน
๒. เกษตรกรมีวิถีความเป็นอยู่ที่ดี และมีเครือข่ายที่เข้มแข็งเพื่ออำนาจทางการตลาด

ตัวชี้วัด

๑. ร้อยละที่เพิ่มขึ้นของจำนวนชนิดของสินค้าเกษตรที่ผ่านการรับรองมาตรฐาน ๕%
๒. จำนวนกลุ่มเกษตรกร/สถาบันเกษตรกรที่สามารถทำธุรกิจสินค้าเกษตร ปีละ ๓ กลุ่ม

กลยุทธ์

๑. ส่งเสริมและสนับสนุนในการนำนวัตกรรมมาใช้ในการผลิต
๒. พัฒนาการเข้าถึงปัจจัยการผลิตและโครงสร้างพื้นฐานทางการเกษตรอย่างครบถ้วน
๓. เพิ่มผลิตภาพและยกระดับมาตรฐานสินค้าเกษตร
๔. เชื่อมโยงวัตถุดิบภาคเกษตรกรรมจากในกลุ่มจังหวัดและประเทศเพื่อนบ้านสู่การแปรรูปเพื่อสร้างมูลค่าเพิ่มในภาคอุตสาหกรรม
๕. มุ่งพัฒนาสู่เกษตรปลอดภัยที่เหมาะสมกับสภาพพื้นที่ เป็นมิตรต่อสิ่งแวดล้อมและมีมูลค่าสูง
๖. พัฒนาการเกษตรกร/องค์กร/สถาบันเกษตรกรให้สามารถทำธุรกิจเกษตรรองรับการค้าเสรี
๗. พัฒนาสารสนเทศเพื่อการเกษตร

ประเด็นยุทธศาสตร์ที่ ๔ ส่งเสริมการพัฒนาอุตสาหกรรม และนวัตกรรมเกษตรแปรรูปและสมุนไพร พลังงานทดแทน และยกระดับมาตรฐานฝีมือแรงงานและกลุ่มเกษตรกร สร้างบรรยากาศที่เอื้อต่อการลงทุนอุตสาหกรรมใหม่ (New S-Curve)

เป้าประสงค์เชิงยุทธศาสตร์:

เป็นฐานการผลิตอุตสาหกรรมและนวัตกรรมเกษตรแปรรูปและสมุนไพร พลังงานทดแทน และอุตสาหกรรม (New S-Curve) ที่สำคัญของประเทศที่พร้อมสรรพด้วยโครงสร้างพื้นฐาน แรงงานฝีมือ กลุ่มเกษตรกร ระบบขนส่ง และการใช้นวัตกรรมเพื่อสร้างมูลค่าเพิ่มอย่างต่อเนื่อง

ตัวชี้วัด

๑. อัตราการขยายตัวของผลิตภาพแรงงานเพิ่มขึ้น ๔%
๒. อัตราการเพิ่มขึ้นของมูลค่าการลงทุนของอุตสาหกรรมแปรรูปการเกษตรเพิ่มขึ้นร้อยละ ๓ ต่อปี

กลยุทธ์

๑. พัฒนาระบบโครงสร้างพื้นฐาน และสิ่งอำนวยความสะดวกที่เอื้อต่อการขยายตัวของภาคอุตสาหกรรม
๒. พัฒนาทักษะฝีมือแรงงานและกลุ่มเกษตรกรที่ตอบสนองต่อความต้องการสำหรับอุตสาหกรรมเกษตรแปรรูปและสมุนไพร
๓. การกำหนดเขตพื้นที่อุตสาหกรรมในกลุ่มจังหวัดที่เหมาะสมและวางแผนการลงทุนในอุตสาหกรรม
๔. เสริมสร้างองค์ความรู้ นวัตกรรมเทคโนโลยีการผลิตในภาคอุตสาหกรรมที่เป็นมิตรกับสิ่งแวดล้อม
๕. ส่งเสริมระบบการบริหารจัดการในภาคอุตสาหกรรมที่เป็นมิตรต่อสิ่งแวดล้อมและพัฒนาเครือข่ายระบบเฝ้าระวังคุณภาพสิ่งแวดล้อม

ประเด็นยุทธศาสตร์ที่ ๕ อนุรักษ์ ป่าไม้ พัฒนา และปกป้องทรัพยากรธรรมชาติและสิ่งแวดล้อมอย่างมีส่วนร่วม เพื่อประโยชน์ต่อการพัฒนาเศรษฐกิจและสังคมอย่างยั่งยืน

เป้าประสงค์เชิงยุทธศาสตร์:

๑. ยกระดับคุณภาพทรัพยากรธรรมชาติและสิ่งแวดล้อมเพื่อการพัฒนาเศรษฐกิจและสังคม
๒. การป้องกันและแก้ไขปัญหาภัยพิบัติทางธรรมชาติและสิ่งแวดล้อม

ตัวชี้วัด

๑. จำนวนแหล่งน้ำขนาดกลางและขนาดเล็กที่ได้รับการพัฒนาฟื้นฟู ปีละ ๒ แห่ง
๒. จำนวนพื้นที่ที่ได้รับการปรับปรุงเพื่อป้องกันภัยพิบัติ/ภัยแล้ง ปีละ ๒ ชุมชน/หมู่บ้าน

กลยุทธ์

๑. ป้องกันและแก้ไขปัญหาการตัดต้นไม้ทำลายป่า
๒. ป้องกันภัยพิบัติทางธรรมชาติและภัยแล้ง
๓. การพัฒนา/ฟื้นฟูแหล่งน้ำ
๔. ส่งเสริมการมีส่วนร่วมในการบริหารจัดการน้ำ ทรัพยากรธรรมชาติและสิ่งแวดล้อม
๕. พัฒนาฐานข้อมูลเพื่อการบริหารจัดการทรัพยากรธรรมชาติและสิ่งแวดล้อม
๖. อนุรักษ์และฟื้นฟูป่าต้นน้ำ

จุดเน้นทางยุทธศาสตร์ (Strategic Positioning)

๑. เส้นทางการค้าการลงทุน การคมนาคม และการค้าภาคตะวันออกของไทยสู่อินโดจีน
๒. แหล่งผลิตสินค้าเกษตรปลอดภัย
๓. เส้นทางท่องเที่ยวทางธรรมชาติ สุขภาพ และวัฒนธรรม
๔. อุตสาหกรรมเกษตรแปรรูปและสมุนไพร

๑.๓.๓ แผนพัฒนาจังหวัดนครนายก ระยะ ๕ ปี (พ.ศ. ๒๕๖๑-๒๕๖๕)

วิสัยทัศน์

“นครนายกเมืองน่าอยู่”

พันธกิจ

๑. ส่งเสริมและพัฒนาการเกษตรให้มีศักยภาพและมูลค่าเพิ่มสูงขึ้น
๒. ส่งเสริมและพัฒนาการท่องเที่ยวเชิงธรรมชาติและรักษาสิ่งแวดล้อม
๓. พัฒนาสิ่งอำนวยความสะดวกต่าง ๆ เพื่อสร้างความสะดวกสบายและน่าอยู่ให้แก่สังคม
๔. ส่งเสริมให้ประชาชนมีคุณภาพชีวิตที่ดี มีอาชีพ มีรายได้ มีความปลอดภัยในชีวิตและทรัพย์สิน

เป้าประสงค์/จุดมุ่งหมาย

๑. เศรษฐกิจเจริญเติบโตอย่างมีเสถียรภาพและมั่นคง ประชาชนมีงานทำและมีการประกอบสัมมาอาชีพที่ดี
๒. ประชาชนมีความมั่นคงในการดำรงชีวิต โดยได้รับการศึกษา ความรู้ การฝึกอบรม ข้อมูลข่าวสารอย่างกว้างขวางและรวดเร็ว มีบริการสาธารณสุขและบริการสาธารณสุขอื่น ๆ ที่พอเพียงและสะดวก รวมทั้งมีความปลอดภัยในการดำรงชีวิตและรักษาทรัพย์สิน
๓. ทรัพยากรธรรมชาติและสิ่งแวดล้อมมีความสมดุลและยั่งยืน โดยมีสถานที่พักผ่อนหย่อนใจ สวนสาธารณะ พื้นที่สีเขียว และที่ว่างโล่งอย่างพอเพียง ตลอดจนมีระบบบำบัดน้ำเสียและกำจัดขยะอย่างเหมาะสม

ยุทธศาสตร์การพัฒนาและกลยุทธ์/แนวทางการพัฒนา

ประเด็นยุทธศาสตร์ที่ ๑ : ส่งเสริมการผลิตสินค้าเกษตรและผลิตภัณฑ์แปรรูปให้มีความปลอดภัย มีมูลค่าเพิ่มและสอดคล้องกับความต้องการของตลาด

ประกอบด้วยกลยุทธ์ ๔ กลยุทธ์ คือ

๑. พัฒนาโครงสร้างพื้นฐานทางการเกษตรและศักยภาพการผลิตสินค้าเกษตรปลอดภัย
๒. พัฒนาอุตสาหกรรมแปรรูปผลผลิตการเกษตร
๓. ส่งเสริมและพัฒนาการตลาด
๔. ส่งเสริมการเกษตรตามแนวคิดเศรษฐกิจพอเพียง

ประเด็นยุทธศาสตร์ที่ ๒ : พัฒนาเส้นทางท่องเที่ยว แหล่งท่องเที่ยวสิ่งอำนวยความสะดวกสินค้าบริการและบริหารจัดการการท่องเที่ยวให้ได้มาตรฐานอย่างบูรณาการ

ประกอบด้วยกลยุทธ์ ๔ กลยุทธ์ คือ

๑. พัฒนาเส้นทางท่องเที่ยว แหล่งท่องเที่ยว สิ่งอำนวยความสะดวกและผลิตภัณฑ์เพื่อการท่องเที่ยวให้มีคุณภาพ
๒. บริหารจัดการท่องเที่ยวอย่างเป็นระบบและได้มาตรฐาน
๓. พัฒนาการตลาดและประชาสัมพันธ์การท่องเที่ยว
๔. ส่งเสริมและสนับสนุนการรักษาและฟื้นฟูวัฒนธรรม ประเพณี และภูมิปัญญาท้องถิ่น

ประเด็นยุทธศาสตร์ที่ ๓ : พัฒนาความรู้และทักษะในการประกอบอาชีพของประชาชน รวมถึงจัดเตรียมโครงสร้างพื้นฐานให้บริการประชาชนอย่างเป็นระบบ เพื่อให้ชุมชนมีความเข้มแข็ง รวมทั้งเสริมสร้างความมั่นคงในสังคมให้มีความสุข

ประกอบด้วยกลยุทธ์ ๓ กลยุทธ์ คือ

๑. จัดเตรียมระบบโครงข่ายบริการพื้นฐาน เช่น ถนน ไฟฟ้า ประปา ระบบบำบัดน้ำเสีย ระบบกำจัดขยะ เพื่อให้บริการประชาชนอย่างทั่วถึงและเพียงพอกับความต้องการของประชาชน

๒. เพื่อสวัสดิการทางสาธารณสุขให้ครอบคลุมประชาชนทุกกลุ่มโดยเฉพาะผู้ด้อยโอกาสและผู้สูงอายุ

๓. เพิ่มโอกาสให้ประชาชนได้เข้าถึงแหล่งพัฒนาความรู้และทักษะในการประกอบอาชีพ เช่น การพัฒนาศูนย์เรียนรู้ แหล่งเรียนรู้และช่องทางแลกเปลี่ยนองค์ความรู้

ประเด็นยุทธศาสตร์ที่ ๔ : อนุรักษ์ ฟื้นฟู และบริหารจัดการทรัพยากรธรรมชาติและสิ่งแวดล้อมให้เกิดความสมดุลต่อระบบนิเวศ โดยประชาชนมีส่วนร่วม

ประกอบด้วยกลยุทธ์ ๔ กลยุทธ์ คือ

๑. พัฒนาปรับปรุงแหล่งน้ำให้มีปริมาณน้ำเพียงพอต่อความต้องการ ไม่เสื่อมโทรมและตื้นเขิน

๒. ปรับปรุงคุณภาพดินให้มีความอุดมสมบูรณ์ สามารถทำการเกษตรได้อย่างมีประสิทธิภาพ

๓. ปลูกป่าเพิ่มเติม/ฟื้นฟูป่าเสื่อมโทรม เพื่อรักษาความสมดุลยั่งยืนของระบบนิเวศให้ดำรงอยู่ไปอย่างยาวนาน

๔. เปิดโอกาสให้ประชาชนเข้ามามีส่วนร่วมในการบริหารจัดการทรัพยากรธรรมชาติและสิ่งแวดล้อมมากขึ้น

๑.๔ ยุทธศาสตร์การพัฒนาขององค์กรปกครองส่วนท้องถิ่นในเขตจังหวัดนครนายก

วิสัยทัศน์

“เป็นองค์กรหลักในการพัฒนาท้องถิ่นให้เป็นเมืองน่าอยู่ น่าท่องเที่ยว ด้วยการบูรณาการบริหารจัดการอย่างมีประสิทธิภาพ”

พันธกิจ

- (๑) การอนุรักษ์ทรัพยากรธรรมชาติและ สิ่งแวดล้อม
- (๒) การพัฒนาการท่องเที่ยวให้ได้มาตรฐานอย่างบูรณาการ
- (๓) การพัฒนาคุณภาพชีวิตและสร้างรายได้ให้แก่ประชาชน
- (๔) การพัฒนา ปรับปรุง บำรุงรักษา สิ่งสาธารณูปโภค/สาธารณูปการ/โครงสร้างพื้นฐาน
- (๕) การพัฒนาการบริหารจัดการที่ดี
- (๖) การพัฒนาระบบเทคโนโลยีสารสนเทศเพื่อรองรับการพัฒนา

เป้าประสงค์/จุดมุ่งหมาย

- (๑) การอนุรักษ์ ฟื้นฟูทรัพยากรธรรมชาติและสิ่งแวดล้อม
- (๒) การส่งเสริมการท่องเที่ยว พัฒนาสินค้าและบริการ
- (๓) เพื่อการพัฒนาด้านการศึกษา ศาสนา วัฒนธรรม จารีตประเพณี และภูมิปัญญาท้องถิ่น
- (๔) เพื่อส่งเสริมการสาธารณสุข การกีฬา นันทนาการ และสังคมสงเคราะห์
- (๕) เพื่อการส่งเสริมการรักษาความสงบเรียบร้อยและความปลอดภัยในชีวิตและทรัพย์สิน

(๖) เพื่อส่งเสริมศักยภาพในการพัฒนาอาชีพ การผลิต การจำหน่าย เพื่อสร้างรายได้แก่ประชาชน

(๗) พัฒนา ปรับปรุง และบำรุงรักษาสิ่งสาธารณูปโภค สาธารณูปการ โครงสร้างพื้นฐานสำหรับการบริการสาธารณะ การเป็นเมืองน่าอยู่น่าท่องเที่ยว

(๘) เพื่อเสริมสร้างความเข้มแข็งและการมีส่วนร่วมของประชาชนในการพัฒนาท้องถิ่น

(๙) เพื่อส่งเสริมการพัฒนาประสิทธิภาพการบริหารจัดการและการปฏิบัติงานขององค์กรให้บรรลุจุดหมายเพื่อการพัฒนาท้องถิ่น

ยุทธศาสตร์การพัฒนาและกลยุทธ์/แนวทางการพัฒนา

ยุทธศาสตร์ที่ ๑ : พัฒนาทรัพยากรธรรมชาติสิ่งแวดล้อมและการท่องเที่ยว

เพื่อส่งเสริมการอนุรักษ์ฟื้นฟูทรัพยากรธรรมชาติและสิ่งแวดล้อมเพื่อการท่องเที่ยว การส่งเสริมการท่องเที่ยวเชิงนิเวศวัฒนธรรม และสุขภาพ การบำรุงรักษาแม่น้ำลำคลอง ประกอบด้วยแนวทางการพัฒนา ๔ ด้าน คือ

- ๑) การอนุรักษ์ ฟื้นฟู ทรัพยากรธรรมชาติ สิ่งแวดล้อมและการปรับปรุงสภาพภูมิทัศน์
- ๒) การพัฒนาแหล่งท่องเที่ยว สินค้า และการบริการ
 - ส่งเสริม สนับสนุนการพัฒนาแหล่งท่องเที่ยว
 - ส่งเสริม สนับสนุน การขยายตลาดการท่องเที่ยว/สร้างเครือข่ายการท่องเที่ยว/การท่องเที่ยวเชิงนิเวศ/การท่องเที่ยวเชิงอนุรักษ์วัฒนธรรมประเพณี/การท่องเที่ยวเชิงสุขภาพ
 - การพัฒนาผลิตภัณฑ์ชุมชนและท้องถิ่น การส่งเสริมแพทย์แผนไทย ศูนย์การเรียนรู้ ศูนย์สุขภาพอาหารปลอดภัย วัฒนธรรมท้องถิ่น และอื่นๆ เพื่อส่งเสริมการท่องเที่ยว
 - การปรับปรุงสภาพภูมิทัศน์สถานที่ต่าง ๆ เพื่อให้เกิดความเป็นระเบียบร่มรื่นสวยงาม หรือเป็นพื้นที่สาธารณะในการท่องเที่ยวพักผ่อนหย่อนใจ
 - การประชาสัมพันธ์และการตลาดท่องเที่ยวเชิงรุก
- ๓) การบำรุงรักษาแม่น้ำลำคลอง แหล่งน้ำต่าง ๆ และการป้องกันน้ำท่วม น้ำเสีย
- ๔) การจัดการระบบกำจัดขยะมูลฝอย ระบบบำบัดน้ำเสีย

ยุทธศาสตร์ที่ ๒ : พัฒนาการส่งเสริมคุณภาพชีวิต

เพื่อพัฒนาคุณภาพชีวิตของประชาชนให้มีชีวิตและความเป็นอยู่ที่ดีขึ้น ประกอบด้วยแนวทางการพัฒนา ๖ ด้าน คือ

- ๑) การศึกษา ศาสนา คุณธรรม จริยธรรม วัฒนธรรม ประเพณี และภูมิปัญญาท้องถิ่น
- ๒) การเฉลิมพระเกียรติพระบาทสมเด็จพระเจ้าอยู่หัว การเทิดทูนและปกป้องสถาบันชาติศาสนา และพระมหากษัตริย์
- ๓) การสาธารณสุข การกีฬา และนันทนาการ
- ๔) การสังคมสงเคราะห์พัฒนาคุณภาพชีวิตเด็ก สตรี ผู้สูงอายุ ผู้พิการ
- ๕) การรักษาความสงบเรียบร้อยและความปลอดภัยในชีวิตและทรัพย์สิน
- ๖) การสร้างรายได้ และส่งเสริมการพัฒนาตามปรัชญาเศรษฐกิจพอเพียง

ยุทธศาสตร์ที่ ๓ : พัฒนาโครงสร้างพื้นฐาน

เพื่อพัฒนา ปรับปรุง และบำรุงรักษาสิ่งสาธารณูปโภค โครงสร้างพื้นฐานสำหรับบริการสาธารณะ การเป็นเมืองน่าอยู่ น่าท่องเที่ยว ประกอบด้วยแนวทางการพัฒนา ๕ ด้าน คือ

- ๑) การก่อสร้างปรับปรุงและบำรุงรักษาถนนสะพานทางเท้า ท่อระบายน้ำ ท่าเทียบเรือ
- ๒) การวิศวกรรมจราจร
- ๓) การขยายเขตไฟฟ้าและประปา
- ๔) การพัฒนาระบบชลประทานแหล่งน้ำคูคลองเพื่อการอุปโภคบริโภคการเกษตรและอื่น ๆ
- ๕) การส่งเสริมสนับสนุนการพัฒนาระบบผังเมืองและการพัฒนาตามผังเมือง

ยุทธศาสตร์ที่ ๔ : พัฒนาการเมืองและการบริหารจัดการที่ดี

เพื่อส่งเสริมความเข้มแข็งและการมีส่วนร่วมของประชาชน และการส่งเสริมการพัฒนาประสิทธิภาพในการปฏิบัติงานขององค์กร ประกอบด้วยแนวทางการพัฒนา ๕ ด้าน คือ

- ๑) การส่งเสริมการปกครองในระบอบประชาธิปไตย อันมีพระมหากษัตริย์ ทรงเป็นประมุข/การสร้างสามัคคี
- ๒) การส่งเสริมการมีส่วนร่วมของประชาชนในการพัฒนาท้องถิ่น
- ๓) การพัฒนาองค์กรและบุคลากร
- ๔) การพัฒนาระบบเทคโนโลยีสารสนเทศ
- ๕) การส่งเสริมให้ผู้นำท้องถิ่น ผู้นำชุมชน และประชาชน ให้มีศักยภาพในการพัฒนาท้องถิ่น/การเสริมสร้างชุมชนให้เป็นองค์กรแห่งการเรียนรู้เพื่อรองรับการพัฒนาในด้านต่าง ๆ และรองรับประชาคมอาเซียน

๒. ยุทธศาสตร์ขององค์กรปกครองส่วนท้องถิ่น

๒.๑ วิสัยทัศน์

วิสัยทัศน์การพัฒนาเทศบาลตำบลท่าช้าง คือ

“ชุมชนแห่งการเรียนรู้ เขตชุมชนธรรม ก้าวล้ำเทคโนโลยี สามัคคีแนวคิด เศรษฐกิจพอเพียง”

* **ชุมชนแห่งการเรียนรู้** หมายถึง ประชาชนมีความสนใจในการเรียนรู้สิ่งใหม่ๆ เป็นการเรียนรู้ทั้งในระบบและนอกระบบ เพื่อนำความรู้ที่นำมาพัฒนาตนเอง พัฒนาชุมชนให้เป็นแหล่งเรียนรู้ เกิดประโยชน์ต่อส่วนรวม และเป็นการเตรียมความพร้อมในการเข้าสู่ประชาคมอาเซียน

* **เขตชุมชนธรรม** หมายถึง ในเขตเทศบาลตำบลท่าช้าง ได้จัดกิจกรรมในวันสำคัญต่างๆ เพื่อให้ประชาชนได้มีส่วนร่วมในการอนุรักษ์และสืบสานวัฒนธรรมขนบธรรมเนียมประเพณี เช่น ประเพณีขึ้นปีใหม่, ประเพณีสงกรานต์, ประเพณีเข้าพรรษา, ประเพณีลอยกระทง และวันสำคัญทางศาสนาต่าง ๆ และในเขตเทศบาลตำบลท่าช้าง มีโบราณสถาน โบราณวัตถุคือ มณฑปเก่าซึ่งมีรอยพระพุทธรูปท่าช้าง, เศียรพระพุทธรูปหินทรายโบราณ ศาลาไม้เก่าและธรรมาสันสมัยรัชกาลที่ ๕ ตั้งอยู่บริเวณวัดโบสถ์ก่อร้างหมู่ที่ ๑๑ เหมาะแก่การส่งเสริมและพัฒนาให้เป็นแหล่งท่องเที่ยว

* **ก้าวล้ำเทคโนโลยี** หมายถึง ประชาชนมีความสนใจในการเรียนรู้เทคโนโลยีใหม่ๆ มีการพัฒนาระบบเทคโนโลยีสารสนเทศ รองรับการพัฒนาจังหวัดอัจฉริยะ(Smart Province) ส่งเสริมและสนับสนุนยุทธศาสตร์จังหวัดอัจฉริยะต้นแบบของจังหวัด ในการพัฒนาระบบเทคโนโลยีสารสนเทศเพื่อใช้ปฏิบัติงานและส่งเสริมการพัฒนาจังหวัด

* **สามัคคีแนวคิด** หมายถึง ส่งเสริมประชาชนในเขตเทศบาลตำบลท่าช้าง เข้ามามีส่วนร่วมในการพัฒนาเทศบาลตำบลท่าช้าง โดยการร่วมคิดร่วมทำ เพื่อพัฒนาให้เทศบาลตำบลท่าช้างมีเศรษฐกิจดี ประชาชนมีความเป็นอยู่ที่ดี มีอาชีพรายได้พอเพียงกับการดำรงชีวิต มีสภาพแวดล้อมที่สวยงามไม่มีปัญหามลพิษ มีการบริการต่างๆ ดี คนมีคุณภาพชีวิตที่ดี มีคุณธรรมและจริยธรรม มีความสงบสุข ปลอดภัยจากยาเสพติด มีความปลอดภัยในชีวิตและทรัพย์สิน ชุมชนและประชาสังคมมีความเข้มแข็ง

* **เศรษฐกิจพอเพียง** หมายถึง ชุมชนของเทศบาลตำบลท่าช้างได้มีการน้อมนำหลักปรัชญาเศรษฐกิจพอเพียง มาเป็นแนวทางในการแก้ไขปัญหาของชุมชน และพัฒนาชุมชนของตนเอง

๒.๒ ยุทธศาสตร์การพัฒนาท้องถิ่น ของเทศบาลตำบลท่าช้าง

- ๑) ยุทธศาสตร์ที่ ๑ ด้านการส่งเสริมพัฒนาคุณภาพชีวิต คุณค่าทางสังคม และความเข้มแข็งของชุมชน
- ๒) ยุทธศาสตร์ที่ ๒ ด้านการส่งเสริมพัฒนาการศึกษา และการส่งเสริมศิลปวัฒนธรรม ประเพณีและภูมิปัญญาท้องถิ่น
- ๓) ยุทธศาสตร์ที่ ๓ ด้านการส่งเสริมพัฒนาการเกษตร และการจัดการทรัพยากรธรรมชาติและสิ่งแวดล้อม
- ๔) ยุทธศาสตร์ที่ ๔ ด้านการพัฒนาระบบโครงสร้างพื้นฐาน สาธารณูปโภค สาธารณูปการ
- ๕) ยุทธศาสตร์ที่ ๕ ด้านการพัฒนาด้านพัฒนาประสิทธิภาพทางการเมือง การบริหารการจัดการ และการพัฒนาบุคลากร
- ๖) ยุทธศาสตร์ที่ ๖ ด้านการส่งเสริมพัฒนาด้านเศรษฐกิจและการท่องเที่ยว

๒.๓ เป้าประสงค์

๑. การบริหารงานทั่วไป การบริหารงานบุคคล และการบริหารงานคลัง เป็นไปอย่างถูกต้องรวดเร็วและมีประสิทธิภาพ
๒. เพื่อส่งเสริมการสังคมสงเคราะห์และพัฒนาคุณภาพชีวิต
๓. เพื่อส่งเสริมการป้องกันภัยฝ่ายพลเรือน การรักษาความสงบเรียบร้อยและความปลอดภัยในชีวิตและทรัพย์สิน
๔. เพื่อส่งเสริมศักยภาพในการพัฒนาอาชีพ การผลิต การจำหน่ายเพื่อสร้างรายได้แก่ประชาชน
๕. การอนุรักษ์ ฟื้นฟูทรัพยากรธรรมชาติและสิ่งแวดล้อม
๖. เพื่อส่งเสริมและพัฒนาด้านการเกษตร
๗. เพื่อการพัฒนาด้านการศึกษาเพื่อมุ่งสู่ประชาคมอาเซียน
๘. เพื่อส่งเสริมศาสนา วัฒนธรรม จารีตประเพณี การเรียนรู้ทางประวัติศาสตร์ และภูมิปัญญาท้องถิ่น
๙. เพื่อส่งเสริมและพัฒนาคุณธรรม จริยธรรม
๑๐. เพื่อส่งเสริมการกีฬา และนันทนาการ
๑๑. เพื่อเสริมสร้างความเข้มแข็งและการมีส่วนร่วมของประชาชนในการพัฒนาท้องถิ่น
๑๒. พัฒนาปรับปรุงและบำรุงรักษาสิ่งสาธารณูปโภค สาธารณูปการ โครงสร้างพื้นฐาน

๒.๔ ตัวชี้วัด

๑. การบริหารงานของเทศบาลตำบลมีประสิทธิภาพ
๒. ประชาชนมีคุณภาพชีวิตที่ดี มีสุขภาพอนามัยที่สมบูรณ์ทั้งร่างกายและจิตใจ
๓. ประชาชนมีความปลอดภัยในชีวิตและทรัพย์สิน

๔. ประชาชนมีอาชีพที่มั่นคง มีรายได้เพียงพอต่อการดำรงชีวิต ดำรงชีวิตโดยยึดหลักเศรษฐกิจพอเพียง

๕. ทรัพยากรธรรมชาติและสิ่งแวดล้อมได้รับการอนุรักษ์ ฟื้นฟูและใช้ประโยชน์อย่างเหมาะสม

๖. ประชาชนได้รับการส่งเสริมสนับสนุน พัฒนาด้านการเกษตร

๗. มีแหล่งน้ำสำหรับการเกษตรครอบคลุมทั่วถึง

๘. ระบบการศึกษาได้รับการพัฒนาและมีคุณภาพเพิ่มขึ้น

๙. ขนบธรรมเนียม ประเพณี วัฒนธรรมท้องถิ่นได้รับการอนุรักษ์และบำรุงรักษา

ประชาชนมีคุณธรรม จริยธรรม

๑๐. ประชาชนมีคุณธรรมจริยธรรม

๑๑. ประชาชนมีสุขภาพแข็งแรง

๑๒. ชุมชนมีความเข้มแข็ง

๑๓. จำนวนถนน สะพาน ทางระบายน้ำ ระบบสาธารณสุขปโภค สาธารณูปการ การคมนาคม แหล่งน้ำที่ได้ก่อสร้างปรับปรุงเพิ่มขึ้น

๒.๕ ค่าเป้าหมาย

๑. การบริหารงานของเทศบาลตำบลท่าช้าง มีประสิทธิภาพ ร้อยละ ๙๐/ปี

๒. ประชาชนมีคุณภาพชีวิตที่ดี มีสุขภาพอนามัยที่สมบูรณ์ทั้งร่างกายและจิตใจ ร้อยละ ๘๐/ปี

๓. ประชาชนมีความปลอดภัยในชีวิตและทรัพย์สิน ร้อยละ ๘๐/ปี

๔. ประชาชนมีอาชีพที่มั่นคง มีรายได้เพียงพอต่อการดำรงชีวิต โดยยึดหลักเศรษฐกิจพอเพียง เพิ่มขึ้นร้อยละ ๒๐/ปี

๕. ทรัพยากร ธรรมชาติและสิ่งแวดล้อมได้รับการอนุรักษ์ ฟื้นฟูและใช้ประโยชน์อย่างเหมาะสม เพิ่มขึ้นร้อยละ ๒๐/ปี

๖. ประชาชนได้รับการส่งเสริม สนับสนุน พัฒนาด้านการเกษตร ร้อยละ ๗๐/ปี

๗. มีแหล่งน้ำสำหรับการเกษตรครอบคลุมทั่วถึง ร้อยละ ๘๐/ปี

๘. ระบบการศึกษาได้รับการพัฒนาและมีคุณภาพเพิ่มขึ้น ร้อยละ ๙๐/ปี

๙. ขนบธรรมเนียม ประเพณี วัฒนธรรมท้องถิ่นได้รับการอนุรักษ์และบำรุงรักษา เพิ่มขึ้นร้อยละ ๒๐/ปี

๑๐. ประชาชนมีคุณธรรม จริยธรรม เพิ่มขึ้นร้อยละ ๒๐/ปี

๑๑. ประชาชนมีสุขภาพแข็งแรง เพิ่มขึ้นร้อยละ ๒๐/ปี

๑๒. ชุมชนมีความเข้มแข็ง เพิ่มขึ้นร้อยละ ๒๐/ปี

๑๓. จำนวนถนน สะพาน ทางระบายน้ำ ระบบสาธารณสุขปโภค สาธารณูปการ การคมนาคม แหล่งน้ำที่ได้ก่อสร้างปรับปรุงซ่อมแซมเพิ่มขึ้น ปีละ ๑ โครงการ

๒.๖ กลยุทธ์

๑. พัฒนาประสิทธิภาพการบริหารงานด้านบุคลากรและระบบงาน

๒. การสงเคราะห์ การพัฒนาคุณภาพชีวิต เด็ก สตรี คนชรา ผู้พิการ และผู้ด้อยโอกาส

๓. ส่งเสริมและสนับสนุนการป้องกันสาธารณภัย

๔. พัฒนาฝีมือในการประกอบอาชีพ โดยการฝึกอาชีพ ตลอดจนการค้าขาย การพาณิชย์ การอุตสาหกรรม และการบริการต่าง ๆ

๕. ส่งเสริมและสนับสนุนกลุ่มอาชีพ กลุ่มออมทรัพย์ เพื่อให้มีความเข้มแข็งและเพิ่มขีดความสามารถในการผลิตและแปรรูปผลผลิตทางการเกษตรได้อย่างมีคุณภาพ

๖. สร้างความตระหนักให้กับประชาชน ได้รู้ถึงคุณค่าของการรักษาสภาพ แวดล้อมต่างๆ ทางธรรมชาติ

๗. เสริมสร้างการเฝ้าระวัง ป้องกัน และแก้ไขปัญหาภาวะเป็นพิษ ที่มีผลต่อสภาพแวดล้อมทางธรรมชาติ

๘. เสริมสร้างการพัฒนาด้านการเกษตรตามหลักปรัชญาของเศรษฐกิจพอเพียง

๙. จัดหาสถานที่และอบรมพัฒนาความรู้ด้านวิชาการ ด้านเทคโนโลยีที่เกี่ยวกับการเกษตรอย่างหลากหลาย

๑๐. ส่งเสริมและจัดหาน้ำเพื่อการเกษตรให้ทั่วถึง

๑๑. ส่งเสริมและพัฒนาคุณภาพการศึกษาของท้องถิ่นสู่อาเซียน

๑๒. ส่งเสริมการเรียนรู้ทางประวัติศาสตร์ และการอนุรักษ์วัฒนธรรมประเพณีอันดีงามของท้องถิ่น

๑๓. ส่งเสริมและพัฒนาให้ประชาชนมีคุณธรรม จริยธรรม ช่วยเหลือเกื้อกูลซึ่งกันและกัน

๑๔. ส่งเสริมและสนับสนุนการกีฬา และกิจกรรมนันทนาการ

๑๕. ส่งเสริมให้ผู้นำท้องถิ่น ผู้นำชุมชน ประชาชน มีความรู้ความเข้าใจในการปกครองตามระบอบประชาธิปไตยอันมีพระมหากษัตริย์ทรงเป็นประมุข

๑๖. เปิดโอกาสให้ประชาชนได้เข้ามามีส่วนร่วมในการพัฒนาท้องถิ่น

๑๗. พัฒนาและบำรุงรักษาเส้นทางคมนาคม

๑๘. จัดหาน้ำเพื่ออุปโภคและบริโภคให้เพียงพอและทั่วถึง

๑๙. ก่อสร้างสิ่งสาธารณประโยชน์เพื่อการบริการชุมชน

๒๐. ขยายเขตไฟฟ้า ให้ครอบคลุมทุกพื้นที่ และจัดบริการไฟฟ้าสาธารณะ

๒.๗ จุดยืนทางยุทธศาสตร์

จากประเด็นความเชื่อมโยงยุทธศาสตร์ที่สำคัญของแผนพัฒนาเศรษฐกิจและสังคมแห่งชาติฉบับที่ ๑๒ แผนพัฒนาภาค แผนพัฒนากลุ่มจังหวัด แผนพัฒนาจังหวัด ยุทธศาสตร์การพัฒนาขององค์กรปกครองส่วนท้องถิ่น ในเขตจังหวัด จะเห็นได้ว่ามีความเชื่อมโยงกันอย่างชัดเจนในการนำมาเป็นแนวทางกำหนดประเด็นยุทธศาสตร์การพัฒนาขององค์กรปกครองส่วนท้องถิ่น ซึ่งการกำหนดประเด็นยุทธศาสตร์การพัฒนาที่ชัดเจนจะเป็นการเตรียมการพัฒนา เป็นการนำภูมิคุ้มกันที่มีอยู่ พร้อมทั้งเร่งสร้างภูมิคุ้มกันใหม่ให้เข้มแข็งขึ้น เพื่อเตรียมความพร้อมคน สังคม และระบบเศรษฐกิจของชุมชนให้สามารถปรับตัวรองรับผลกระทบจากการสภาวะการเปลี่ยนแปลงได้อย่างเหมาะสม โดยให้ความสำคัญกับการพัฒนาคน สังคมเศรษฐกิจภายในชุมชนให้มีคุณภาพ ใช้ทรัพยากรที่มีอยู่ภายในชุมชนอย่างคุ้มค่าและเกิดประโยชน์สูงสุด รวมทั้งสร้างโอกาสทางเศรษฐกิจด้วยฐานความรู้ เทคโนโลยี นวัตกรรม และความคิดสร้างสรรค์ บนพื้นฐานการผลิตและการบริโภคที่เป็นมิตรต่อสิ่งแวดล้อม ซึ่งจะนำไปสู่การพัฒนาเพื่อประโยชน์สุขที่ยั่งยืนของชุมชนตามหลักปรัชญาของเศรษฐกิจพอเพียง เทศบาลตำบลท่าช้าง จึงได้กำหนดจุดยืนทางยุทธศาสตร์ (Positioning) คือ

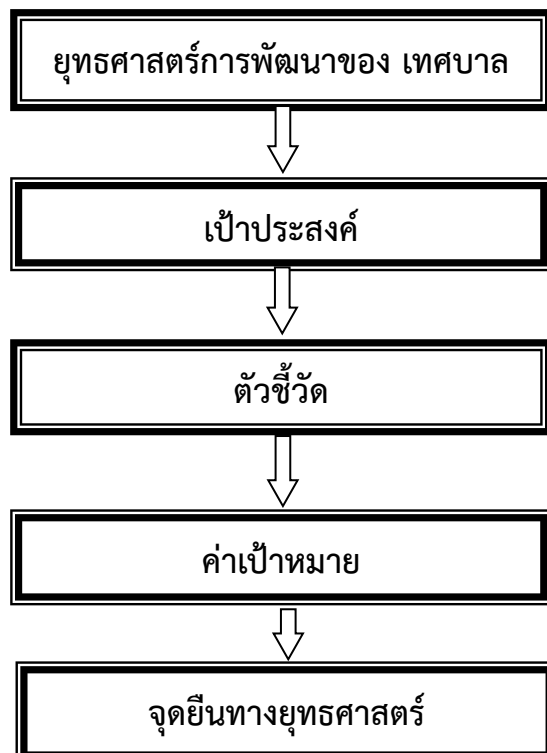
“ชุมชนแห่งการเรียนรู้ เชิดชูวัฒนธรรม ก้าวล้ำเทคโนโลยี สามัคคีแนวคิด เศรษฐกิจพอเพียง”

๒.๘ แผนงาน

แผนงาน	หน่วยงานรับผิดชอบ
๑. แผนงานบริหารงานทั่วไป	สำนักปลัด, กองคลัง
๒. แผนงานรักษาความสงบภายใน	สำนักปลัด
๓. แผนงานการศึกษา	กองการศึกษา
๔. แผนงานสาธารณสุข	กองสาธารณสุขฯ
๕. แผนงานสังคมสงเคราะห์	สำนักปลัด
๖. แผนงานเคหะและชุมชน	กองช่าง
๗. แผนงานสร้างความเข้มแข็งชุมชน	สำนักปลัด, กองการศึกษา
๘. แผนงานการศาสนาวัฒนธรรมและนันทนาการ	กองการศึกษา
๙. แผนงานอุตสาหกรรมและการโยธา	กองช่าง
๑๐. แผนงานการเกษตร	กองช่าง
๑๑. แผนงานการพาณิชย์	กองสาธารณสุขฯ
๑๒. แผนงานงบกลาง	สำนักปลัด

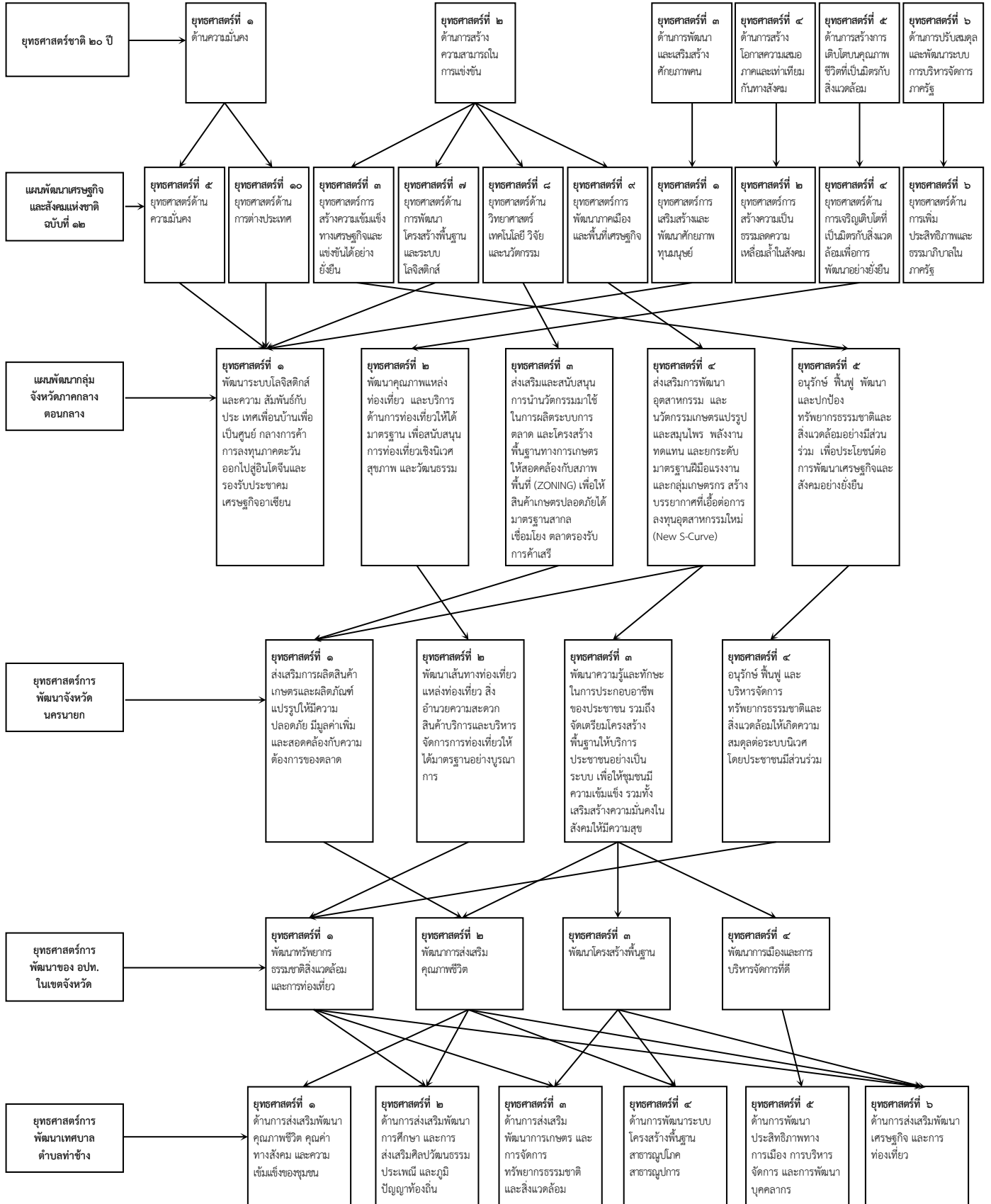
๒.๘ ความเชื่อมโยงของยุทธศาสตร์ในภาพรวม

การจัดทำแผนพัฒนาท้องถิ่นสี่ปีของเทศบาลตำบลท่าช้าง มีความเชื่อมโยงของยุทธศาสตร์ในภาพรวม ดังนี้



๒.๙ ความเชื่อมโยงยุทธศาสตร์การพัฒนาจังหวัดกับยุทธศาสตร์การพัฒนาขององค์กรปกครองส่วนท้องถิ่น

โครงสร้างความเชื่อมโยงแผนยุทธศาสตร์การพัฒนาเทศบาลตำบลท่าช้าง พ.ศ.๒๕๖๑ - ๒๕๖๔



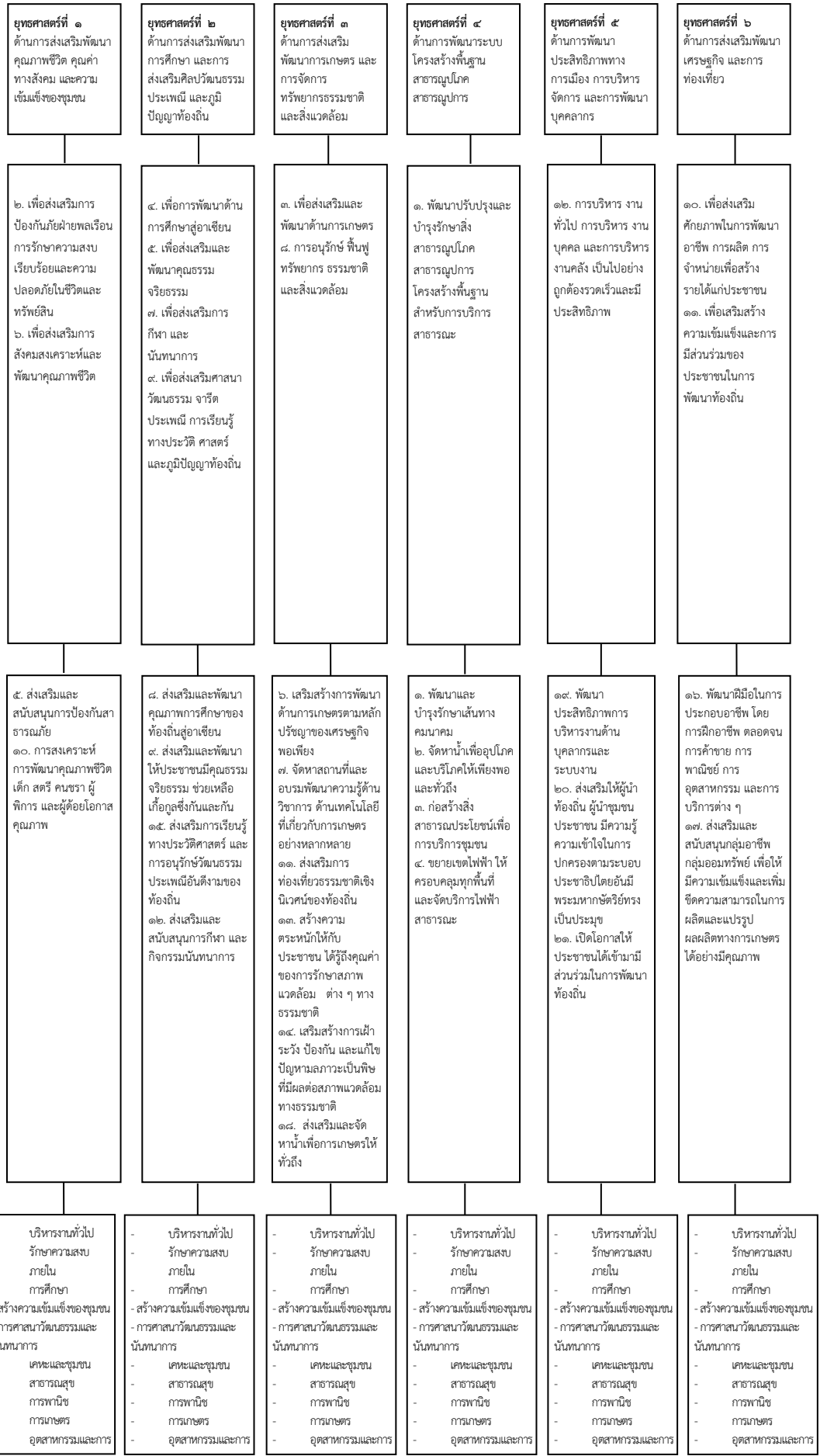
แบบ ยท. ๐๑

ยุทธศาสตร์การ
พัฒนาเทศบาล
ตำบลท่าช้าง

เป้าประสงค์

กลยุทธ์

แผนงาน



แผนงาน

- บริหารงานทั่วไป
- รักษาความสงบภายใน
- การศึกษา
- สร้างความเข้มแข็งของชุมชน
- การศาสนาวัฒนธรรมและนันทนาการ
- เศรษฐกิจชุมชน
- สาธารณสุข
- การพาณิชย์
- การเกษตร
- อุตสาหกรรมและการ

- บริหารงานทั่วไป
- รักษาความสงบภายใน
- การศึกษา
- สร้างความเข้มแข็งของชุมชน
- การศาสนาวัฒนธรรมและนันทนาการ
- เศรษฐกิจชุมชน
- สาธารณสุข
- การพาณิชย์
- การเกษตร
- อุตสาหกรรมและการ

- บริหารงานทั่วไป
- รักษาความสงบภายใน
- การศึกษา
- สร้างความเข้มแข็งของชุมชน
- การศาสนาวัฒนธรรมและนันทนาการ
- เศรษฐกิจชุมชน
- สาธารณสุข
- การพาณิชย์
- การเกษตร
- อุตสาหกรรมและการ

- บริหารงานทั่วไป
- รักษาความสงบภายใน
- การศึกษา
- สร้างความเข้มแข็งของชุมชน
- การศาสนาวัฒนธรรมและนันทนาการ
- เศรษฐกิจชุมชน
- สาธารณสุข
- การพาณิชย์
- การเกษตร
- อุตสาหกรรมและการ

- บริหารงานทั่วไป
- รักษาความสงบภายใน
- การศึกษา
- สร้างความเข้มแข็งของชุมชน
- การศาสนาวัฒนธรรมและนันทนาการ
- เศรษฐกิจชุมชน
- สาธารณสุข
- การพาณิชย์
- การเกษตร
- อุตสาหกรรมและการ

- บริหารงานทั่วไป
- รักษาความสงบภายใน
- การศึกษา
- สร้างความเข้มแข็งของชุมชน
- การศาสนาวัฒนธรรมและนันทนาการ
- เศรษฐกิจชุมชน
- สาธารณสุข
- การพาณิชย์
- การเกษตร
- อุตสาหกรรมและการ

ผลผลิต/โครงการ

- กิจกรรม/โครงการเกี่ยวกับแก้ปัญหาล้างคัม
- กิจกรรม/โครงการเกี่ยวกับการรักษาความปลอดภัยในชีวิตและทรัพย์สินของประชาชน
- โครงการ/กิจกรรมป้องกันและบรรเทาสาธารณภัย
- โครงการป้องกันและลดอุบัติเหตุทางถนนช่วงเทศกาลปีใหม่และสงกรานต์
- สงเคราะห์เด็ก สตรี คน ชรา ผู้พิการ ผู้ด้อยโอกาส เช่น เบียดงชีพ
- กิจกรรมส่งเสริมสนับสนุนการพัฒนาศักยภาพของเด็ก สตรี คน ชรา ผู้พิการ ผู้ด้อยโอกาส

- อุดหนุนโครงการอาหารกลางวันโรงเรียนภายในตำบล
- อุดหนุนเพื่อนำนักเรียนไปทัศนศึกษา
- อุดหนุนกิจกรรมกีฬา
- อุดหนุนกิจกรรมเข้าค่ายพักแรม
- จัดทำอาหารกลางวันสำหรับศูนย์พัฒนาเด็กเล็ก
- จัดซื้ออาหารเสริม (นม) สำหรับเด็กนักเรียน
- อุดหนุนเกี่ยวกับการศึกษาภายในตำบล
- ส่งเสริมและสนับสนุนเกี่ยวกับการศึกษาภายในตำบล
- ก่อสร้าง/ต่อเติม/ปรับปรุง/ซ่อมแซมศูนย์พัฒนาเด็กเล็กและบริเวณโดยรอบ
- โครงการพัฒนาการเรียนรู้เตรียมความพร้อมเข้าสู่ประชาคมอาเซียน
- โครงการอบรมคุณธรรม จริยธรรม
- กิจกรรม/โครงการเกี่ยวกับประเพณีและวัฒนธรรมท้องถิ่น
- โครงการประเพณีสงกรานต์
- โครงการวันผู้สูงอายุและวันครอบครัว
- โครงการอนุรักษ์วัฒนธรรมประเพณีพื้นบ้าน
- กิจกรรม/โครงการเกี่ยวกับการส่งเสริมการแข่งขันกีฬาและกีฬากิจกรรมนันทนาการ

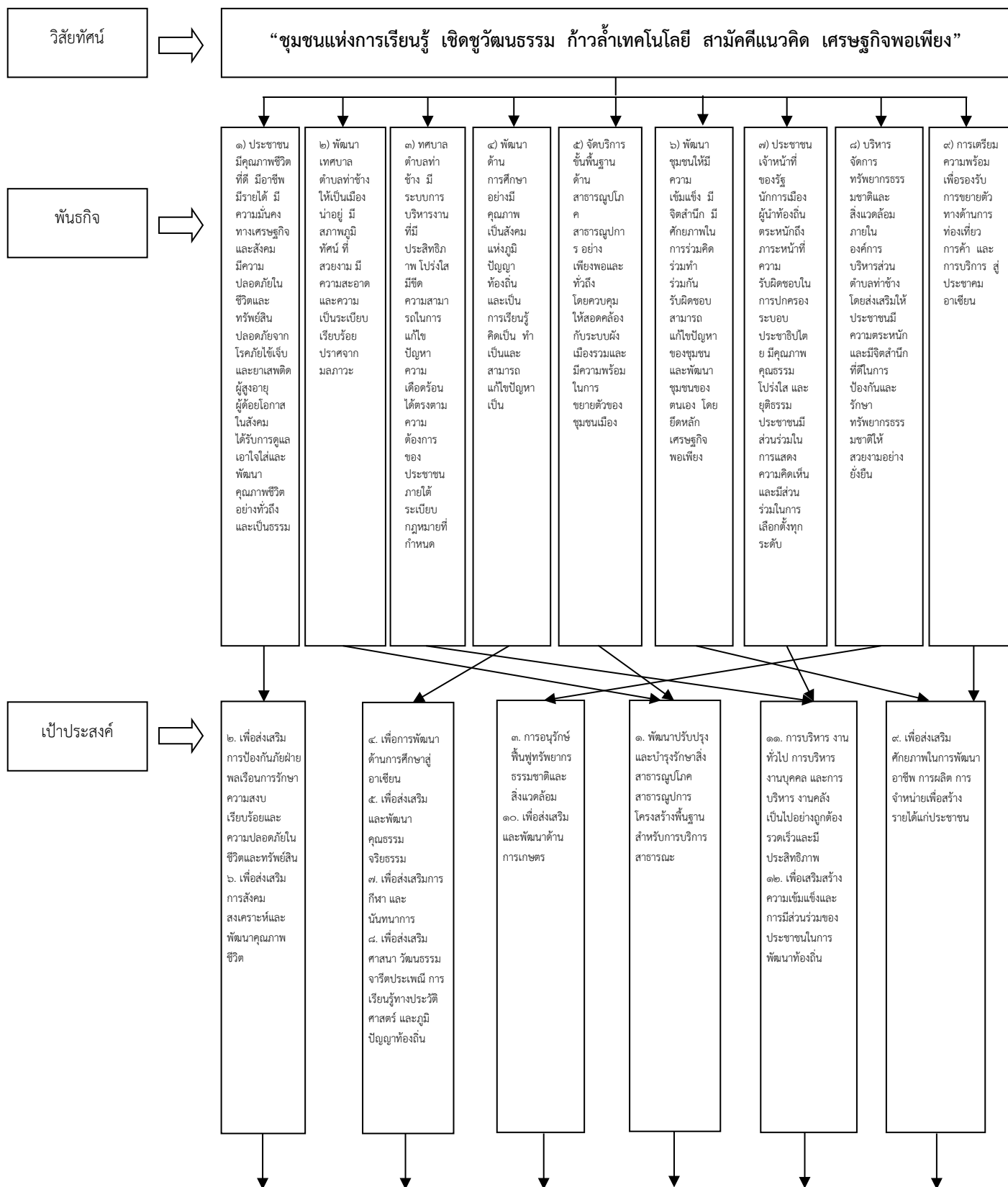
- โครงการอนุรักษ์พันธุกรรมพืช
- โครงการอันเนื่องมาจากพระราชดำริ
- กิจกรรม/โครงการเกี่ยวกับการพัฒนาความรู้ด้านวิชาการด้านเทคโนโลยีที่เกี่ยวข้องกับการเกษตร
- โครงการอบรมให้ความรู้เกี่ยวกับพันธุ์พืชเศรษฐกิจ
- โครงการส่งเสริมการเกษตรอินทรีย์
- โครงการส่งเสริมการเพาะเห็ด
- อบรมแนวทางการเพิ่มผลผลิตด้านการเกษตรด้วยเทคโนโลยีใหม่ ๆ
- โครงการส่งเสริมการถ่ายทอดเทคโนโลยีอาชีวศึกษา
- โครงการพัฒนาบริหารจัดการศูนย์บริการและถ่ายทอดเทคโนโลยีการเกษตรประจำตำบลต่างๆ
- ก่อสร้าง/ซ่อมแซมพัฒนาแหล่งน้ำเพื่อให้เพียงพอต่อการทำการเกษตร
- กิจกรรม/โครงการเพื่อส่งเสริมให้ประชาชนมีส่วนร่วมในการรักษาสภาพแวดล้อม
- กิจกรรม/โครงการเกี่ยวกับการป้องกันและแก้ไขปัญหาหมอกควันเป็นพิษ
- กิจกรรม/โครงการเกี่ยวกับการบริหารจัดการขยะภายในตำบล
- โครงการรักษามันน้ำคนยาก
- โครงการรักษา รั้ว ป่า รักษาแผ่นดิน

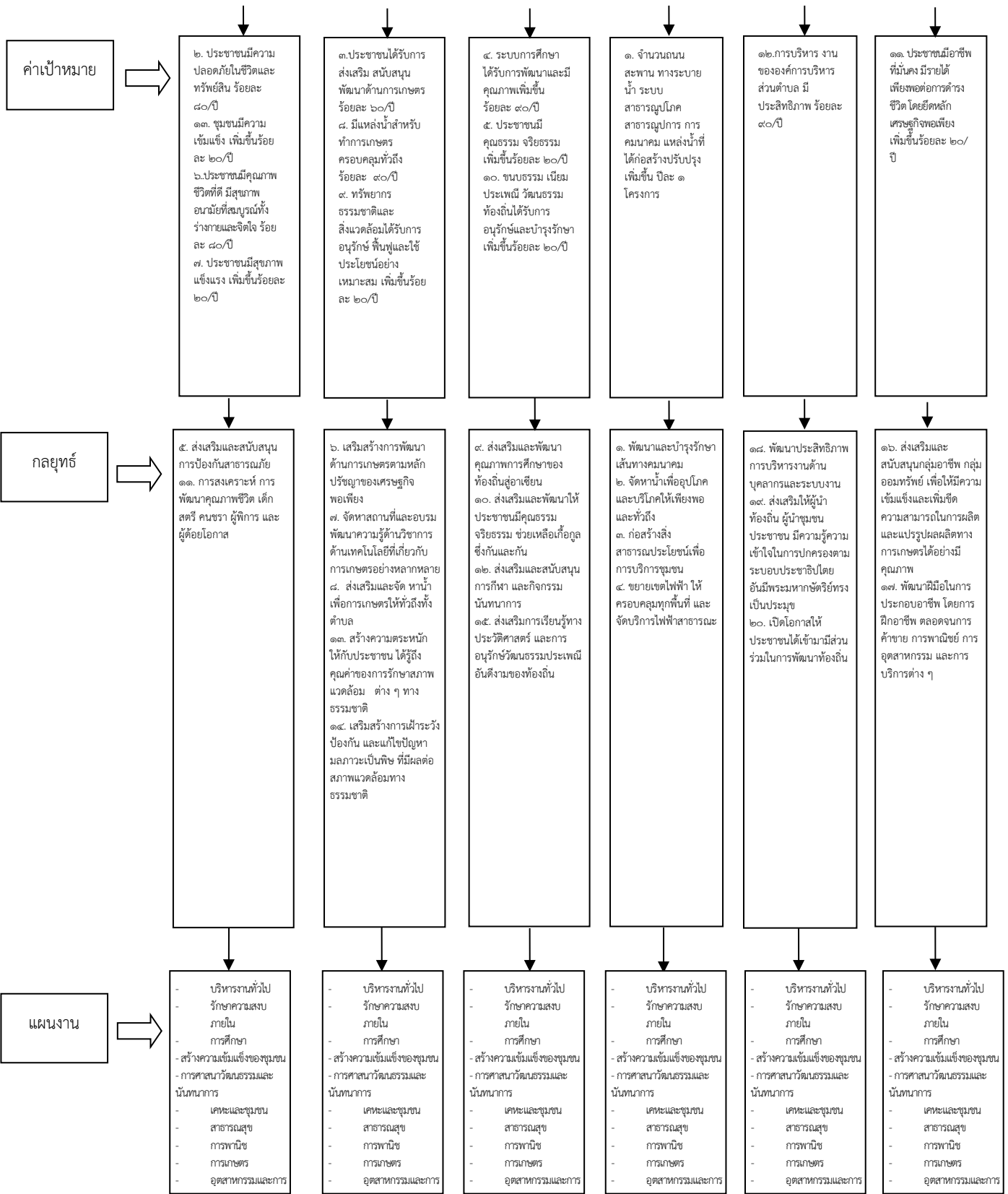
- ก่อสร้าง/ปรับปรุงซ่อมแซมถนน
- ก่อสร้าง/ปรับปรุงระบบประปา
- ขยายเขตระบบประปา
- ก่อสร้าง/จัดหาลังที่เป็นสาธารณประโยชน์
- ขยายเขตไฟฟ้า
- ติดตั้ง/ซ่อมแซมไฟส่องสว่างทางสาธารณะ
- ติดตั้ง/ซ่อมแซมท่อกระจายน้ำ
- เสี่ยงตามสาย เสี่ยงไร้สาย

- กิจกรรม/โครงการเกี่ยวกับบริการปกครอง
- กิจกรรม/โครงการเกี่ยวกับการเพิ่มศักยภาพผู้นำชุมชน
- กิจกรรม/โครงการเกี่ยวกับการส่งเสริมกระบวนการมีส่วนร่วมของประชาชน
- โครงการสร้างความสัมพันธ์ของชนในตำบล
- โครงการ/กิจกรรมปกป้องสถาบันสำคัญของชาติ
- โครงการส่งเสริมความเข้มแข็งของชุมชนตำบลท่าช้าง
- โครงการ อบต. ท่าช้าง สัญจร
- โครงการส่งเสริมสนับสนุนการจัดทำของสถานที่ราชการ
- การฝึก อบรม/ การศึกษาดูงาน
- อุดหนุนหน่วยงานต่าง ๆ
- โครงการ/กิจกรรมเพื่อพัฒนาประสิทธิภาพในการปฏิบัติงาน

- กิจกรรม/โครงการเกี่ยวกับการฝึกอาชีพ
- ส่งเสริมการรวมกลุ่มอาชีพ
- การศึกษาสูงชันของกลุ่มอาชีพ

แผนผังยุทธศาสตร์ (strategic map)





๓. การวิเคราะห์เพื่อพัฒนาท้องถิ่น

๓.๑ การวิเคราะห์กรอบการจัดทำยุทธศาสตร์ขององค์กรปกครองส่วนท้องถิ่น

ในการจัดทำแผนพัฒนาท้องถิ่นสี่ปีของเทศบาลตำบลท่าช้าง ได้ใช้การวิเคราะห์ SWOT เป็นการประเมินโดยวิเคราะห์ถึงโอกาส และภาวะคุกคามหรือข้อจำกัด อันเป็นสภาวะแวดล้อมภายนอกที่มีผลต่อการพัฒนาในด้านต่าง ๆ ของท้องถิ่น รวมทั้งการวิเคราะห์จุดแข็ง จุดอ่อนของท้องถิ่น อันเป็นสภาวะแวดล้อมภายในของท้องถิ่น ซึ่งทั้งหมดเป็นการประเมินสถานการณ์ของท้องถิ่นในปัจจุบัน สำหรับใช้เป็นประโยชน์ในการกำหนดการดำเนินงานในอนาคตต่อไป ทั้งนี้โดยใช้เทคนิค SWOT analysis การพิจารณาถึงปัจจัยภายใน ได้แก่จุดแข็ง (Strength – S) จุดอ่อน (Weak – W) และปัจจัยภายนอก ได้แก่ โอกาส (Opportunity – O) และอุปสรรค (Threat – T) เป็นเครื่องมือ

ศักยภาพการพัฒนาของเทศบาลตำบลท่าช้าง

จากการวิเคราะห์สภาพปัญหาและศักยภาพเพื่อประเมินสถานการณ์การพัฒนาในปัจจุบัน โอกาสการพัฒนาในอนาคตของท้องถิ่นโดยหลัก SWOT โดยการพิจารณาปัจจัยต่างๆ แต่เมื่อแยกแล้ว ประกอบด้วยปัจจัยสภาวะแวดล้อมภายใน เทศบาลตำบลท่าช้าง ได้แก่ จุดแข็ง (Strengths) และ จุดอ่อน (Weakness) กับปัจจัยสภาวะแวดล้อมภายนอก ได้แก่ โอกาส (Opportunity) และข้อจำกัดหรือปัญหาอุปสรรค (Threats) และเมื่อใช้หลักการ SWOT มาพิจารณาแต่ละปัจจัยแล้วสามารถชี้ให้เห็นดังนี้

การวิเคราะห์จุดแข็ง (Strengths) ได้แก่

๑. มีวัฒนธรรมประเพณี และโบราณสถานทางประวัติศาสตร์
๒. มีลักษณะสภาพแวดล้อมทางธรรมชาติดี ไม่มีมลภาวะ
๓. ปัญหาอาชญากรรมและยาเสพติดมีน้อย
๔. ความอุดมสมบูรณ์ และมีแหล่งน้ำเหมาะแก่การพัฒนาการเกษตร เนื่องจากมีระบบคลองชลประทาน คลองส่งน้ำ ครอบคลุมพื้นที่
๕. ทำเลที่ตั้งเอื้อประโยชน์ที่สามารถเชื่อมโยงการติดต่อค้าขาย และการท่องเที่ยว ซึ่งมีอัตราขยายตัวสูง

การวิเคราะห์จุดอ่อน (Weaknesses) ได้แก่

๑. เกษตรกรใช้วิธีการเกษตรแบบดั้งเดิมและการนำเทคโนโลยีใหม่มาใช้เกี่ยวกับการเกษตรน้อย
๒. การรวมกลุ่มอาชีพและกลุ่มต่างๆ ขาดการสนับสนุนจากภาครัฐอย่างต่อเนื่องในการพัฒนาสินค้า
๓. พื้นที่ในส่วนของเทศบาลมีจำนวนจำกัด
๔. ใช้ปุ๋ยเคมีและสารเคมี ในการทำการเกษตรมากเกินไปจนทำให้ดินเสื่อมสภาพ

การวิเคราะห์โอกาส (Opportunity) ได้แก่

๑. มีแม่น้ำนครนายกไหลผ่าน เหมาะแก่การส่งเสริมการท่องเที่ยว
๒. ประชาชนมีความสนใจการท่องเที่ยวธรรมชาติ ศิลปวัฒนธรรม ประเพณี และประวัติศาสตร์มากขึ้น จึงมีโอกาสนำมาพัฒนาการท่องเที่ยวของท้องถิ่น
๓. มีโอกาสที่จะพัฒนาทั้งปริมาณและคุณภาพของพืชผัก ผลไม้ ของท้องถิ่น
๔. เป็นพื้นที่ที่ห่างจากตัวจังหวัดนครนายกประมาณ ๘ กิโลเมตร สะดวกในการขนส่งสินค้าและการเดินทางท่องเที่ยว

การวิเคราะห์อุปสรรค (Threats) ได้แก่

๑. งบประมาณดำเนินการของเทศบาลมีจำกัด
๒. ความไม่แน่นอนของตลาดสินค้าเกษตร
๓. ราคาวัตถุดิบที่ใช้การผลิตสินค้าเกษตรมีแนวโน้มเพิ่มสูงขึ้น
๔. ขาดงบประมาณในการพัฒนาและประชาสัมพันธ์แหล่งท่องเที่ยว
๕. ประชาชนขาดความรู้ ความเข้าใจเกี่ยวกับแนวทางปรัชญาเศรษฐกิจพอเพียง